

## ส่วนที่ ๑

### สภาพทั่วไปและข้อมูลพื้นฐาน

#### ประกอบด้วย

๑. ด้านกายภาพ
๒. ด้านการเมือง/การปกครอง
๓. ประชากร
๔. สภาพทางสังคม
๕. ระบบบริการพื้นฐาน
๖. ระบบเศรษฐกิจ
๗. ศาสนา ประเพณี วัฒนธรรม
๘. ทรัพยากรธรรมชาติ
๙. เศรษฐกิจพอเพียงท้องถิ่น (ด้านการเกษตรและแหล่งน้ำ)

# ส่วนที่ ๑

## สภาพทั่วไปและข้อมูลพื้นฐาน

### ๑. ด้านกายภาพ

#### ๑.๑ ที่ตั้งของหมู่บ้านหรือชุมชนหรือตำบล



## ประวัติความเป็นมาด้านประวัติศาสตร์ของตำบลธรรมเสน

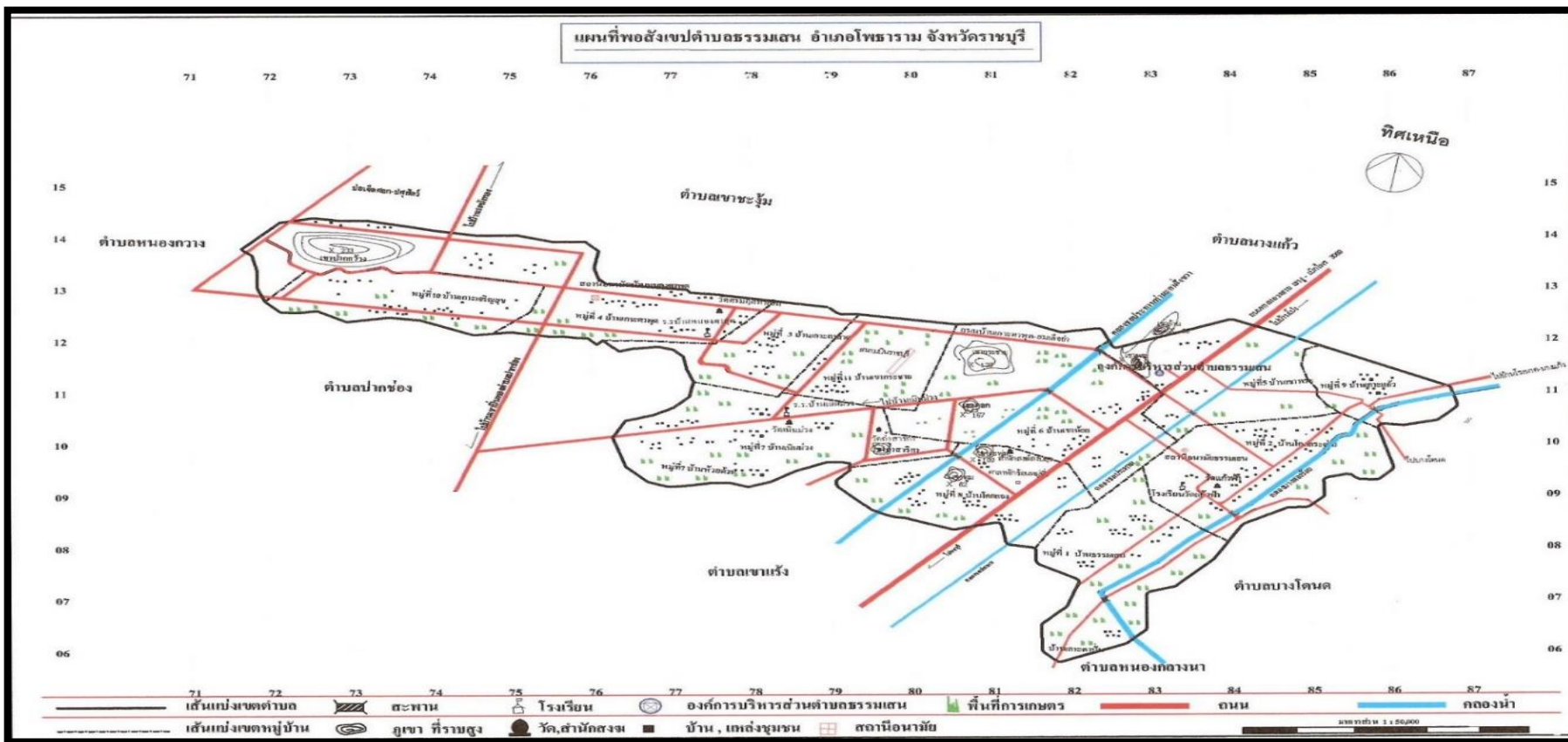
ตามประวัติอำเภอเมืองราชบุรี เดิมเป็นที่ตั้งเมืองเรียกว่า “เมืองราชบุรี” มีฐานะเป็น มณฑลราชบุรี อันเป็นส่วนหนึ่งของอาณาจักร “ทวารวดี” ของชนชาติลาวเก่ากันว่าเมืองราชบุรีนี้ตัวเมืองเดิมตั้งอยู่ที่ตำบลบ้านไร่ (เดิมชื่อตำบลคูเรือ) อำเภอเมืองราชบุรีในปัจจุบัน ต่อมาเมืองราชบุรีได้ร้างไปประมาณ ๓๐๐ - ๔๐๐ ปี ภายหลังจากพระเจ้าอู่ทองได้สร้างเมืองราชบุรีขึ้นใหม่ที่วัดมหาธาตุ ซึ่งอยู่ทางทิศเหนือของศาลากลางจังหวัดหลังเก่าฝั่งขวาของแม่น้ำแม่กลอง ต่อมาเมื่อ พ.ศ.๒๓๖๐ (ร.ศ.๓๖) ในรัชสมัยของพระบาทสมเด็จพระพุทธเลิศหล้านภาลัย แห่งกรุงรัตนโกสินทร์ทรงโปรดเกล้าให้ย้ายเมืองราชบุรี มาตั้งอยู่ทางฝั่งซ้ายของแม่น้ำแม่กลอง คือที่ตั้งจังหวัดทหารบกราชบุรี

ครั้นปี พ.ศ.๒๔๔๐ (ร.ศ.๑๑๖) ได้เริ่มจัดระเบียบการปกครองท้องที่ในครั้งนั้นได้แบ่งการปกครองท้องที่ออกเป็น ๕ อำเภอ เฉพาะอำเภอเมืองราชบุรี เดิมตั้งอยู่ที่ตำบลธรรมเสน อำเภอโพธาราม ในครั้งนั้น จึงเรียกว่า “แขวง” ต่อมา พ.ศ.๒๔๔๑ จึงได้ย้ายที่ว่าการอำเภอจาก ตำบลธรรมเสน มาตั้งที่ถนนอัมรินทร์ ตำบลหน้าเมือง มีพระแสนท้องฟ้า (ปอง ยมะคุปต์) เป็นนายอำเภอ ครั้นต่อมาบริเวณที่ว่าการอำเภอเมืองราชบุรี ได้มีการปรับปรุงเปลี่ยนแปลงเป็นศูนย์การค้า จึงได้ย้ายที่ว่าการอำเภอเมืองราชบุรีไปปลูกสร้างใหม่ ณ บริเวณที่มีโครงการจัดตั้งเป็นศูนย์ราชการปัจจุบัน ตำบลธรรมเสน เป็นตำบลที่เก่าแก่มาจากหนังสือไทยรบกับพม่า ของสมเด็จพระเจ้าบรมวงศ์เธอกรมพระยาดำรงราชานุภาพ ฉบับ พ.ศ.๒๕๔๓ ได้กล่าวเกี่ยวกับตำบลธรรมเสนไว้พอสมควรในหน้า : ๓๖๑ คือ สงครามครั้งที่ ๘ คราวรบพม่าที่บางแก้ว เมืองราชบุรี ปีมะเมีย พ.ศ. ๒๓๑๗ หลังจากพระเจ้าตากสินทรงกอบกู้อิสรภาพจากพม่าได้แล้วพม่าได้กองทัพติดตามครอบครัวมอญ ซึ่งอพยพหนีเข้ามาในประเทศไทยทางด้านเจดีย์สามองค์และตั้งค่ายอยู่ที่บ้านบางแก้ว (ปัจจุบันเป็นตำบลนางแก้วอำเภอโพธาราม) รวม ๓ ค่ายและตั้งค่ายที่เขาชะงุ้ม (ตำบลเขาชะงุ้ม อำเภอโพธาราม) อีก ๑ ค่าย พม่าเหล่านี้ได้ออกปล้นสะดมชาวไทยในเขตราชบุรี ทำให้เกิดความเดือดร้อนระส่ำระสายทั่วไป

ครั้นความทราบถึงพระกรณพระเจ้ตากสิน จึงเสด็จโดยเรือพระที่นั่งยกพระพุทธรูปมาทางเมืองสาครบุรี (สมุทรสาคร) จนถึงค่ายที่เมืองราชบุรี เมื่อทรงทราบกำลังข้าศึกแล้วจึงเสด็จจากค่ายเมืองราชบุรี ไปทางวัดอรุณญิกและประทับแรม ณ พลับพลาค่ายศาลาโคกกาตาย (ปัจจุบันชื่อโคกกระทาย อยู่ในตำบลธรรมเสน อำเภอโพธาราม) และตั้งค่ายบัญชาการรบที่วัดเขาพระ โดยเหตุที่คนไทยในขณะนั้นยังมีความครั่นคร้ามพม่าอันเนื่องมาจากการเสียกรุงศรีอยุธยาจึงได้รับสั่งไม่ให้เข้าตีค่ายพม่า แต่ให้ตั้งค่ายรายล้อมอย่าให้ทัพพม่าเหล่านั้นออกมาเสวยอาหารได้ ในขณะเดียวกันนั้นเจ้าพระยาจักรี (สมเด็จพระพุทธยอดฟ้าจุฬาโลก) ซึ่งเสด็จศึกจากเชียงใหม่แล้วได้เสด็จเข้าเฝ้าพระเจ้าตากสิน ณ พลับพลาค่ายศาลาโคกกาตาย จึงทรงพระกรุณาโปรดเกล้าสั่งให้เจ้าพระยาจักรีเป็นแม่ทัพ ถือนาบาญาสิทธิยกกองทัพไปตั้งค่ายมั่นอยู่เหนือ พระมหาธาตุ วัดเขาพระ (บริเวณที่ตั้งองค์การบริหารส่วนตำบลธรรมเสนปัจจุบัน) และได้บัญชาการรบอยู่ที่นั่นจนพม่าที่ค่ายบ้านบางแก้ว (วัดนางแก้ว) ยอมสวามิภักดิ์และที่ค่ายเขาชะงุ้มแตกไปการสงครามครั้งนี้กองทัพไทย ล้อมค่ายพม่าอยู่ถึง ๔๗ วัน จับเชลยได้ ๑,๓๒๘ คน พม่าล้มตาย ในการรบครั้งนี้ กว่า ๑,๖๐๐ คน และการนี้ชาวโพธาราม ได้มีส่วนร่วมด้วยอย่างสำคัญจึงนับเป็นเกียรติประวัติที่ชาวตำบลธรรมเสนภูมิใจยิ่งโดยเฉพาะที่พระมหากษัตริย์ไทยได้มาบัญชาการรบด้วยพระองค์เองถึง ๒ พระองค์ คือ พระเจ้าตากสินมหาราช (สมเด็จพระเจ้ากรุงธนบุรี) และเจ้าพระยาจักรี รัชกาลที่ ๑ ในราชวงศ์จักรี (สมเด็จพระพุทธยอดฟ้าจุฬาโลกมหาราช)

องค์การบริหารส่วนตำบลธรรมเสน ก่อตั้งเมื่อวันที่ ๑๙ มกราคม ๒๕๓๙ ตั้งอยู่หมู่ที่ ๕ ตำบลธรรมเสน อำเภอโพธาราม จังหวัดราชบุรี มีเนื้อที่ประมาณ ๔๗.๔๗ ตารางกิโลเมตร หรือประมาณ ๒๙,๖๖๘.๗๕ ไร่ มีหมู่บ้านอยู่ในเขตพื้นที่รับผิดชอบ จำนวน ๑๑ หมู่บ้าน เป็นตำบลหนึ่งในจำนวน ๑๙ ตำบลของอำเภอโพธาราม จังหวัดราชบุรี อยู่ห่างจากอำเภอโพธาราม ประมาณ ๒๕ กิโลเมตร อยู่ห่างจากจังหวัดราชบุรี ประมาณ ๑๖ กิโลเมตร และมีอาณาเขตติดต่อกับตำบลต่าง ๆ ดังนี้

- ทิศเหนือ ติดต่อกับ ตำบลนางแก้ว และตำบลเขาชะงุ้ม อำเภอโพธาราม จังหวัดราชบุรี
- ทิศใต้ ติดต่อกับ ตำบลเขาแร้ง อำเภอเมือง จังหวัดราชบุรี และตำบลปากช่อง อำเภอจอมบึง จังหวัดราชบุรี
- ทิศตะวันออก ติดต่อกับ ตำบลบางโตนด อำเภอโพธาราม จังหวัดราชบุรี
- ทิศตะวันตก ติดต่อกับ ตำบลเขาชะงุ้ม อำเภอโพธาราม จังหวัดราชบุรี และตำบลปากช่อง อำเภอจอมบึง จังหวัดราชบุรี



## สัญลักษณ์ประจำองค์การบริหารส่วนตำบลธรรมเสน



คำขวัญองค์การบริหารส่วนตำบลธรรมเสน

เมืองหลวงปู่แดน      ดินแดนพืชสวน  
แหล่งล້วนวัฒนธรรม      งานล้าถ้าสาริกา  
ล้ำค่าลายพระหัตถ์      สวยทิวทัศน์เขาปากกว้าง  
สืบสร้างแหล่งประวัติศาสตร์      ตำนานพระเจ้าตากสินล้ำค่า

### ๑.๒ ลักษณะภูมิประเทศ

ลักษณะภูมิประเทศขององค์การบริหารส่วนตำบลธรรมเสน มีสภาพพื้นที่เป็นที่ราบและที่ราบเชิงเขามียอดเขาสูงสุด ได้แก่ เขาปากกว้าง สูงประมาณ ๒๓๑ เมตรจากระดับน้ำทะเลปานกลางทิศตะวันออกเป็นที่ราบลุ่มมีแหล่งน้ำธรรมชาติคลองบางสองร้อย และคลองส่งน้ำชลประทานไหลผ่านทิศตะวันตกเป็นที่ราบสูงเชิงเขาไม่มีระบบชลประทาน

### ๑.๓ ลักษณะภูมิอากาศ

ตำบลธรรมเสนมีลักษณะอากาศ แบ่งได้เป็น ๓ ฤดู ได้แก่

ฤดูหนาว      เริ่มตั้งแต่ เดือนพฤศจิกายน ถึง เดือนกุมภาพันธ์  
ฤดูร้อน      เริ่มตั้งแต่ เดือนมีนาคม ถึง เดือนมิถุนายน  
ฤดูฝน      เริ่มตั้งแต่ เดือนกรกฎาคม ถึง เดือนตุลาคม

#### ๑.๔ ลักษณะของดิน

ดินชุดที่ ๑๘ เป็นดินชุดบางปะอิน มีความลาด ๐ - ๑ % ดินบนลึก ๓๐ ซม. เนื้อดินเป็นดินเหนียวหรือเหนียวปนทรายแป้ง มีความเป็นกรดต่าง ๕.๕ - ๖.๕ ดินชุดนี้ใช้ปลูกข้าวนาหว่าน

ดินชุดที่ ๒๗ เป็นดินชุดนครปฐม มีความลาด ๐ - ๑ % ดินบนลึก ๓๐ ซม. เนื้อดินเป็นดินร่วนปนดินเหนียว ดินร่วนปนทรายแป้ง มีความเป็นกรด เป็นต่าง ๕.๕ - ๖.๕ ดินชุดนี้ส่วนใหญ่ใช้ในการทำนาสามารถทำนาปรังได้ในสภาพที่มีระบบน้ำดี

ดินชุดที่ ๓๑ เป็นดินชุดปราณบุรี ดินบนลึกประมาณ ๓๐ เซนติเมตร เนื้อดินเป็นดินร่วนปนทราย หรือดินร่วนสีน้ำตาล หรือน้ำตาลปนเหลือง ค่าความเป็นกรดเป็นต่างประมาณ ๖.๐ - ๗.๐ ดินชุดนี้ ส่วนใหญ่เป็นที่อยู่อาศัย มีการปลูกไม้ผล ไม้ อ้อย ดินชุดนี้เหมาะสำหรับปลูกพืชไร่ไม่เหมาะสำหรับการทำนา เพราะกักเก็บน้ำไม่อยู่

ดินชุดที่ ๓๓ เป็นชุดดินชุดเขาย้อย และดินชุดปากท่อ มีความลาดชัน ๐ - ๑ % ดินชุดนี้ เป็นดินลึกมีเนื้อดินเป็นดินร่วนหรือร่วนปนทราย มีค่าความเป็นกรดเป็นต่างประมาณ ๖.๐ - ๗.๐ ดินชุดนี้ส่วนใหญ่ใช้ในการทำนา

ดินชุดที่ ๗๖ สภาพพื้นที่ลาดชันเชิงซ้อน มีความลาดมากกว่า ๓๕ % ลักษณะของดิน โดยสรุปแล้วดินชุดนี้ไม่เหมาะกับการเกษตร

#### ตำบลดมรมเสนมียุทธดินของแต่ละหมู่บ้าน ดังนี้

หมู่ที่ ๑	บ้านธรรมเสน	ประกอบด้วยชุดดินที่	๑๘
หมู่ที่ ๒	บ้านเตาอิฐ	ประกอบด้วยชุดดินที่	๑๘
หมู่ที่ ๓	บ้านเกาะตาสาด	ประกอบด้วยชุดดินที่	๓๑
หมู่ที่ ๔	บ้านเกาะตาพุด	ประกอบด้วยชุดดินที่	๗๖
หมู่ที่ ๕	บ้านเขาพระ	ประกอบด้วยชุดดินที่	๓๓
หมู่ที่ ๖	บ้านเขาน้อย	ประกอบด้วยชุดดินที่	๗๖, ๓๓
หมู่ที่ ๗	บ้านเนินม่วง	ประกอบด้วยชุดดินที่	๓๑, ๓๓
หมู่ที่ ๘	บ้านโคกแจง	ประกอบด้วยชุดดินที่	๒๗
หมู่ที่ ๙	บ้านเกาะแก้ว	ประกอบด้วยชุดดินที่	๑๘
หมู่ที่ ๑๐	บ้านเกาะเจริญสุข	ประกอบด้วยชุดดินที่	๗๖
หมู่ที่ ๑๑	บ้านเขากระชาย	ประกอบด้วยชุดดินที่	๓๑

ที่มาคู่มือชุดดินของแต่ละหมู่บ้าน ของฝ่ายวิชาการสำนักงานเกษตรจังหวัดราชบุรี

## ๑.๕ ลักษณะของแหล่งน้ำ

### ๑.๕.๑ ระบบประปาในเขตตำบลธรรมเสน

หมู่ที่	หมู่บ้าน/ชุมชน	ระบบน้ำอุปโภค		ระบบน้ำอุปโภคของหมู่บ้านระบบประปาที่ใช้
		ผิวดิน	บาดาล	
๑	บ้านธรรมเสน	๑	-	แบบประปานครหลวง
๒	บ้านเตาอิฐ	๑	-	แบบกรมทรัพยากรน้ำ
๓	บ้านเกาะตาสาด	-	๒	แบบประปานครหลวง , แบบกรมทรัพยากรน้ำ
๔	บ้านเกาะตาพูด	-	๒	แบบกรมทรัพยากรน้ำ
๕	บ้านเขาพระ	๑	๑	แบบกรมทรัพยากรน้ำ
๖	บ้านเขาน้อย	๒	-	แบบกรมทรัพยากรน้ำ
๗	บ้านเนินม่วง	-	๓	แบบกรมทรัพยากรน้ำ
๘	บ้านโคกแจง	๓	-	แบบกรมทรัพยากรน้ำ
๙	บ้านเกาะแก้ว	๒	-	แบบกรมทรัพยากรน้ำ
๑๐	บ้านเกาะเจริญสุข	๑	๑	แบบกรมทรัพยากรน้ำ
๑๑	บ้านเขากระชาย	-	๒	แบบกรมทรัพยากรน้ำ

๑.๕.๒. แหล่งน้ำชลประทานที่ไหลผ่านเขตตำบลธรรมเสน

ชื่อแหล่งน้ำ / แหล่งน้ำ	ไหลผ่านหมู่บ้าน	สภาพแหล่งน้ำ
๑. คลองส่งน้ำท่ามะกา	๖ , ๘	ความยาว ๓.๕ กม. เนื่องจากมีแหล่งต้นน้ำจากเขื่อนแม่กลอง
๒. คลอง ๑๑ขวา ฝั่งซ้าย	๕ , ๖ , ๘	ความยาว ๔ กม. เนื่องจากมีแหล่งต้นน้ำจากเขื่อนแม่กลอง
๓. คลองบางสองร้อย	๑ , ๒ , ๙	ความยาว ๖ กม. เนื่องจากมีแหล่งต้นน้ำจากเขื่อนแม่กลอง

๑.๕.๓ แหล่งน้ำธรรมชาติที่ไหลผ่านเขตตำบลธรรมเสน

ชื่อลำน้ำ / แหล่งน้ำ	ไหลผ่านหมู่บ้าน	สภาพแหล่งน้ำ
๑. คลองเปรม	๓	ความยาว ๐.๗ กม. สามารถกักเก็บน้ำและส่งน้ำได้ในฤดูฝนแต่ในฤดูแล้ง ไม่มีน้ำ
๒. ห้วยหวาย	๓ , ๔	ความยาว ๑ กม. สามารถกักเก็บน้ำและส่งน้ำได้ในฤดูฝนแต่ในฤดูแล้ง ไม่มีน้ำ
๓. ห้วยเกาะตาพูด	๔	ความยาว ๐.๖ กม. สามารถกักเก็บน้ำและส่งน้ำได้ในฤดูฝนแต่ในฤดูแล้ง ไม่มีน้ำ
๔. ห้วยด้วน	๗	ความยาว ๓.๖ กม. สามารถกักเก็บน้ำและส่งน้ำได้ในฤดูฝนแต่ในฤดูแล้ง ไม่มีน้ำ

๑.๕.๔ สระน้ำสาธารณะในเขตตำบลธรรมเสน

สระน้ำสาธารณะ	ขนาด (ไร่ - ลึก)	หมายเหตุ ที่ตั้งรายละเอียด	สภาพแหล่งน้ำ
สระสี่ไร่	๔ ไร่ ลึก ๓ เมตร	บ้านเกาะตาพูด หมู่ที่ ๔	สามารถใช้งานกักเก็บน้ำได้ แต่ในฤดูแล้งมีปริมาณน้ำน้อย ไม่เพียงพอต่อการเกษตรกรรม
สระห้วยหวาย	๒ ไร่ ลึก ๓ เมตร	บ้านเกาะตาพูด หมู่ที่ ๔ และบ้านเกาะเจริญสุข หมู่ที่ ๑๐	
สระเฉลิมพระเกียรติ	๒ ไร่ ลึก ๓ เมตร	เขาปากกว้าง หมู่ที่ ๔	



### ๑.๕.๕ ฝ่ายชะลอน้ำในเขตตำบลธรรมเสน

ฝ่ายชะลอน้ำ	ขนาด (สูง x ยาว)	หมายเหตุ ที่ตั้งรายละเอียด	สภาพแหล่งน้ำ
๑.ฝ่ายห้วยด้วน	สูง ๒ เมตร ยาว ๖ เมตร	ฝายคอนกรีต บ้านเนินม่วง หมู่ที่ ๗	สามารถใช้งานกักเก็บน้ำได้
๒.ฝ่ายห้วยด้วน	สูง ๒ เมตร ยาว ๖ เมตร	ฝายดิน บ้านเนินม่วง หมู่ที่ ๗	ชำรุดไม่สามารถกักเก็บน้ำได้
๓.ฝ่ายห้วยด้วน	สูง ๒ เมตร ยาว ๖ เมตร	ฝายคอนกรีต บ้านเนินม่วง หมู่ที่ ๗	ชำรุดไม่สามารถกักเก็บน้ำได้
๔.ฝ่ายห้วยด้วน	สูง ๒ เมตร ยาว ๖ เมตร	ฝายดิน บ้านเนินม่วง หมู่ที่ ๗	สามารถใช้งานกักเก็บน้ำได้
๕.ฝ่ายห้วยด้วน	สูง ๒ เมตร ยาว ๖ เมตร	ฝายคอนกรีต บ้านเนินม่วง หมู่ที่ ๗	สามารถใช้งานกักเก็บน้ำได้

### ๑.๖ ลักษณะของไม้และป่าไม้

#### ๑) ป่าชุมชนเขาปากกว้าง ปีที่เริ่มโครงการ : ๒๕๔๓

ตั้งอยู่ที่บ้านเขาปากกว้าง ระหว่างหมู่ที่ ๔ และหมู่ที่ ๑๐ ตำบลธรรมเสน อำเภอโพธาราม จังหวัดราชบุรี มีเนื้อที่ ๗๐๐ ไร่

สภาพป่า : บริเวณป่าเป็นป่าเบญจพรรณ บริเวณเขาปากกว้างยังเป็นสถานที่ท่องเที่ยวมีการสร้างสถานที่พักผ่อนมีศาลากลางน้ำและพืชสมุนไพรนานาชนิด เช่น ไผ่รวก เห็ดโคน ประดู่ สัก ต้นจันทน์ ต้นหูกระจก ฯลฯ เป็นที่อยู่อาศัยของสัตว์ป่าสงวนชนิดต่างๆ และเป็นเขตห้ามล่าสัตว์

#### ๒) ป่าพื้นบ้านอาหารชุมชนบ้านเขาพระ ปีที่เริ่มโครงการ : ๒๕๔๖

ตั้งอยู่ที่บ้านเขาพระ หมู่ที่ ๕ ตำบลธรรมเสน อำเภอโพธาราม จังหวัดราชบุรี มีเนื้อที่ ๕๑๓ ไร่

สภาพป่า : เป็นป่าเบญจพรรณ เกี่ยวพันกับวิถีชีวิตของชาวบ้าน พันธุ์ไม้เด่นที่พบ ได้แก่ ไผ่รวก เห็ดโคน เห็ดเผาะ และสมุนไพรต่างๆ เช่น เถาวัลย์เปรียง ปอบิด มะขาม มะขามป้อม ประดู่ มะค่า สะเดา ชี่เหล็ก สะแก มะกอก มะกลัก ผักหวานป่า ฯลฯ

#### ๓) ป่าพื้นบ้านอาหารชุมชนบ้านเขาน้อย ปีที่เริ่มโครงการ : ๒๕๔๖

ตั้งอยู่ที่บ้านเขาน้อย หมู่ที่ ๖ ตำบลธรรมเสน อำเภอโพธาราม จังหวัดราชบุรี มีเนื้อที่ ๑๒๕ ไร่

สภาพป่า : เป็นป่าผสม โดยมีป่าเบญจพรรณผสมป่าไผ่รวก ประเภทไม้ที่มี ได้แก่ ไม้มะค่า ไม้แดง ตะแบก ไม้สมอ ฯลฯ ซึ่งเป็นไม้ที่ชาวบ้านร่วมกันอนุรักษ์ และได้รับรางวัล ป่าชุมชนดีเด่นระดับจังหวัดราชบุรี ปี พ.ศ. ๒๕๕๒ ของโครงการกล้าไม้ยิ้ม จัดโดยกรมป่าไม้ร่วมกับโรงไฟฟ้าโฮลดิ้ง จำกัด ราชบุรี และเป็นป่าชุมชนแห่งการเรียนรู้

๔) ป่าพื้นที่บ้านอาหารชุมชนบ้านโคกแจง (แปลง ๑ - ๒) ปีที่เริ่มโครงการ : ๒๕๔๖

ที่ตั้ง บ้านโคกแจง หมู่ที่ ๘ ตำบลธรรมเสน อำเภอบึงสามพัน จังหวัดราชบุรี มีเนื้อที่ ๕๐๐ ไร่

สภาพป่า : เป็นป่าเบญจพรรณ มีต้นไม้ขึ้นปกคลุมค่อนข้างหนาแน่น ไม่มีค่าขึ้นกระจายอยู่ทั่วไป พันธุ์ไม้เด่นที่พบ ได้แก่ ไม้รวก ชงโค เพกา แดง มะขาม มะขามป้อม ประดู่ มะค่า สะเดา ชี้เหล็ก ยอป่า สะแก มะกอก มะกลัก ผักหวานป่า ฯลฯ และเป็นที่อยู่อาศัยของสัตว์ ชนิดต่าง ๆ เช่น กระจง กระแต งู แย้ นก ฯลฯ

๒. ด้านการเมือง/การปกครอง

๑. เขตการปกครอง หมู่บ้านมีจำนวน ๑๑ หมู่บ้าน คือ

ชื่อหมู่บ้าน	ชื่อ - นามสกุล	ตำแหน่ง
บ้านธรรมเสน	นายสำเร็จ บังมี	ผู้ใหญ่บ้านหมู่ที่ ๑
บ้านเตาอิฐ	นายปณตพัทธ์ ปานเนียม	ผู้ใหญ่บ้านหมู่ที่ ๒
บ้านเกาะตาสาด	นางน้ำอ้อย บุญราช	ผู้ใหญ่บ้านหมู่ที่ ๓
บ้านเกาะตาพูด	นายสมชาย จันทร์ทอง	ผู้ใหญ่บ้านหมู่ที่ ๔
บ้านเขาพระ	นายอานนต์ รามัญ	ผู้ใหญ่บ้านหมู่ที่ ๕
บ้านเขาน้อย	นายสุริยะ ไพรวลย์	ผู้ใหญ่บ้านหมู่ที่ ๖
บ้านเนินม่วง	นายปัญญา สุกฤทธิติมากร	ผู้ใหญ่บ้านหมู่ที่ ๗
บ้านโคกแจง	นายสำเนา รอดนิตย์	ผู้ใหญ่บ้านหมู่ที่ ๘
บ้านเกาะแก้ว	นายประดิษฐ์ กลั่นทิพย์	ผู้ใหญ่บ้านหมู่ที่ ๙
บ้านเกาะเจริญสุข	นายธีรพงษ์ นุชแทน	ผู้ใหญ่บ้านหมู่ที่ ๑๐
บ้านเขากระชาย	นายนิศย์ คำสวาย	กำนันตำบลธรรมเสน หมู่ที่ ๑๑

## ๒. การเลือกตั้ง

องค์การบริหารส่วนตำบลธรรมเสนมิใช่เขตการเลือกตั้งนายกองค์การบริหารส่วนตำบลธรรมเสน จำนวน ๑ เขต มีหน่วยเลือกตั้งจำนวน ๑๑ หน่วย ประชาชนในเขตองค์การบริหารส่วนตำบลธรรมเสนส่วนใหญ่ร่วมกิจกรรมทางการเมืองเสมอมาและประชาชนในเขตองค์การบริหารส่วนตำบลยังมีส่วนร่วมในการบริหารงาน การช่วยเหลืองานองค์การบริหารส่วนตำบล เสนอแนะในกิจกรรมขององค์การบริหารส่วนตำบลในการดำเนินงานต่างๆ เช่น การประชุมประชาคมในการจัดแผนพัฒนาตำบลเพื่อแก้ไขปัญหาต่างๆ ของประชาชนในพื้นที่

จำนวนผู้มีสิทธิเลือกตั้ง (ข้อมูลเดือนเมษายน พ.ศ. ๒๕๖๔ สำนักทะเบียนอำเภอโพธาราม)

- จำนวนผู้มีสิทธิเลือกตั้ง ชาย ๒,๕๙๔ คน หญิง ๒,๖๙๑ คน รวม ๕,๒๘๕ คน จำนวนผู้มาใช้สิทธิเลือกตั้ง ครึ่งล่าสุด (ข้อมูลเมื่อวันที่ ๗ ตุลาคม พ.ศ. ๒๕๕๕)
- จำนวนผู้มาใช้สิทธิเลือกตั้ง ๔,๐๗๒ คน จากผู้มีสิทธิเลือกตั้งทั้งหมด จำนวน ๔,๖๘๐ คน คิดเป็นร้อยละ ๘๗.๐๑ %

ปัจจุบันนายกองค์การบริหารส่วนตำบลและสมาชิกสภาองค์การบริหารส่วนตำบล มาจากคำสั่งคณะกรรมการรักษาความสงบแห่งชาติ (คสช.) และปัจจุบันยังไม่มี การเลือกตั้ง โดยมีรายชื่อดังนี้

### คณะผู้บริหารองค์การบริหารส่วนตำบลธรรมเสน

ที่	ชื่อ - สกุล	ตำแหน่ง
๑.	นายสายัณห์ มุยเจริญ	นายก อบต.ธรรมเสน
๒.	นายนพ รอดนิത്യ	รองนายก อบต.ธรรมเสน
๓.	นายสุชาติ อัมภาไพ	รองนายก อบต.ธรรมเสน
๔.	นายเสาร์ นิลอร่าม	เลขานุการนายก อบต.ธรรมเสน

สภาองค์การบริหารส่วนตำบลธรรมเสน

ที่	ชื่อ - สกุล	ตำแหน่ง	หมู่ที่
๑.	นายเสน่ห์ รัตน์เนตร	ประธานสภา อบต.ธรรมเสน	๔
๒.	นายสุวิญา แขวงโสภากา	รองประธานสภา อบต.ธรรมเสน	๒

สมาชิกสภาองค์การบริหารส่วนตำบลธรรมเสน

ที่	ชื่อ - สกุล	ตำแหน่ง	หมู่ที่
๑	นายสันติ พัตจันทร์หอม	สมาชิกสภา อบต.ธรรมเสน	๑
๒	นายวิชาติ ฉายแก้ว	สมาชิกสภา อบต.ธรรมเสน	๓
๓	นายกิตติพงษ์ กล้าทอง	สมาชิกสภา อบต.ธรรมเสน	๕
๔	นายอภิชาติ วิเศษสังข์	สมาชิกสภา อบต.ธรรมเสน	๖
๕	นายสัญญา สกุลกิตติมากร	สมาชิกสภา อบต.ธรรมเสน	๗
๖	นายจำนง รอดนิത്യ	สมาชิกสภา อบต.ธรรมเสน	๘
๗	นางสาววราภรณ์ เกิดโสภา	สมาชิกสภา อบต.ธรรมเสน	๙
๘	นายรุ่งโรจน์ สกุลกิตติมากร	สมาชิกสภา อบต.ธรรมเสน	๑๐
๙	นายอเนก หอมไกร	สมาชิกสภา อบต.ธรรมเสน	๑๑

### ๓. ประชากร

๑. ข้อมูลเกี่ยวกับจำนวนประชากร (ข้อมูลเปรียบเทียบย้อนหลัง ๓ ปี และคาดการณ์ในอนาคต)

หมู่ที่	ชื่อหมู่บ้าน	จำนวนประชากรตำบลธรรมเสน											
		พ.ศ.๒๕๖๒				พ.ศ.๒๕๖๓				พ.ศ.๒๕๖๔			
		ชาย	หญิง	รวม	ครัวเรือน	ชาย	หญิง	รวม	ครัวเรือน	ชาย	หญิง	รวม	ครัวเรือน
๑	บ้านธรรมเสน	๒๒๒	๒๑๗	๔๓๙	๑๒๓	๒๒๐	๒๑๔	๔๓๔	๑๒๔	๒๒๙	๒๑๑	๔๔๐	๑๒๗
๒	บ้านเตาอิฐ	๒๗๔	๒๖๒	๕๓๖	๑๕๑	๒๗๒	๒๕๙	๕๓๑	๑๕๒	๒๗๐	๒๖๑	๕๓๑	๑๕๓
๓	บ้านเกาะตาสาต	๓๔๖	๓๔๗	๖๙๓	๒๑๐	๓๔๙	๒๕๖	๖๐๕	๒๑๓	๓๔๕	๓๕๘	๗๐๒	๒๑๕
๔	บ้านเกาะตาพูด	๓๑๕	๓๔๑	๖๕๖	๒๒๒	๓๑๘	๓๔๔	๖๖๒	๒๓๕	๓๑๘	๓๔๕	๖๖๓	๒๔๗
๕	บ้านเขาพระ	๒๐๕	๒๓๗	๔๔๒	๑๖๐	๒๐๕	๒๔๗	๔๕๒	๑๖๓	๒๐๙	๒๔๑	๔๕๐	๑๖๘
๖	บ้านเขาน้อย	๕๑๑	๔๙๕	๑,๐๐๖	๓๗๖	๕๐๖	๕๐๒	๑,๐๐๘	๓๘๔	๕๐๙	๕๑๒	๑,๐๒๑	๓๙๐
๗	บ้านเนินม่วง	๕๒๐	๕๕๐	๑,๐๗๐	๓๖๘	๕๒๖	๕๕๓	๑,๐๗๙	๓๗๔	๕๒๗	๕๕๗	๑,๐๘๔	๓๗๖
๘	บ้านโคกแจง	๓๖๒	๓๕๔	๗๑๖	๒๒๕	๓๖๔	๓๕๙	๗๒๓	๒๒๘	๓๕๖	๓๕๙	๗๑๕	๒๓๐
๙	บ้านเกาะแก้ว	๑๘๙	๑๙๒	๓๘๑	๑๑๓	๑๘๕	๑๘๙	๓๗๔	๑๑๒	๑๘๑	๑๙๔	๓๗๕	๑๑๕
๑๐	บ้านเกาะเจริญสุข	๑๘๖	๑๘๒	๓๖๘	๑๒๓	๑๘๖	๑๘๐	๓๖๖	๑๒๓	๑๘๖	๑๗๙	๓๖๕	๑๓๐
๑๑	บ้านเขากระชาย	๑๔๑	๑๔๑	๒๘๒	๙๐	๑๔๖	๑๔๒	๒๘๘	๙๑	๑๔๓	๑๔๑	๒๘๔	๙๒
	<b>รวม</b>	๓,๒๗๑	๓,๓๑๘	๖,๕๘๙	๒,๑๖๑	๓,๒๗๗	๓,๓๔๕	๖,๖๒๒	๒,๑๙๙	๓,๒๗๒	๓,๓๕๘	๖,๖๓๐	๒,๒๔๓
		ข้อมูล ณ วันที่ ๒๖ พฤศจิกายน ๒๕๖๒				ข้อมูล ณ วันที่ ๑๘ สิงหาคม ๒๕๖๓				ข้อมูล ณ วันที่ ๕ พฤษภาคม ๒๕๖๔			

๒. ช่วงอายุและจำนวนประชากร

ลำดับ	ประเภท	ประชากร			หมายเหตุ
		ชาย	หญิง	รวม	
๑	เยาวชนอายุต่ำกว่า ๑๘ ปี	๗๑๙	๗๐๐	๑,๔๑๙	
๒	ประชาชนอายุ ๑๘ - ๖๐ ปี	๒,๐๑๘	๒,๐๐๔	๔,๐๒๒	
๓	ผู้สูงอายุอายุ ๖๐ ปี ขึ้นไป	๕๓๓	๖๕๔	๑,๑๘๗	
	<b>รวม</b>	<b>๓,๒๗๐</b>	<b>๓,๓๕๘</b>	<b>๖,๖๒๘</b>	

ข้อมูล ณ เดือนเมษายน พ.ศ. ๒๕๖๔ สำนักทะเบียนอำเภอโพธาราม

๔. สภาพทางสังคม

๔.๑ การศึกษา

พื้นที่เขตองค์การบริหารส่วนตำบลธรรมเสน มีโรงเรียนในสังกัดสำนักงานการศึกษาขั้นพื้นฐาน เขตที่ ๒ จังหวัดราชบุรี สังกัดกรมสามัญศึกษาและมีศูนย์พัฒนาเด็กเล็กองค์การบริหารส่วนตำบลธรรมเสน ตามรายละเอียด ดังนี้

**ระดับก่อนประถมศึกษา จำนวน ๓ แห่ง คือ**

- |                          |            |                   |
|--------------------------|------------|-------------------|
| ๑. โรงเรียนวัดแก้วฟ้า    | เปิดการสอน | ระดับอนุบาล ๑ - ๓ |
| ๒. โรงเรียนบ้านเนินม่วง  | เปิดการสอน | ระดับอนุบาล ๑ - ๓ |
| ๓. โรงเรียนบ้านหนองตาพุด | เปิดการสอน | ระดับอนุบาล ๑ - ๓ |

**ระดับประถมศึกษา จำนวน ๓ แห่ง คือ**

- |                          |            |                            |
|--------------------------|------------|----------------------------|
| ๑. โรงเรียนวัดแก้วฟ้า    | เปิดการสอน | ระดับประถมศึกษาปีที่ ๑ - ๖ |
| ๒. โรงเรียนบ้านเนินม่วง  | เปิดการสอน | ระดับประถมศึกษาปีที่ ๑ - ๖ |
| ๓. โรงเรียนบ้านหนองตาพุด | เปิดการสอน | ระดับประถมศึกษาปีที่ ๑ - ๖ |

ระดับมัธยมศึกษา จำนวน ๑ แห่ง คือ

โรงเรียนวัดแก้วฟ้า เป็นโรงเรียนขยายโอกาสทางการศึกษา เปิดการสอน ระดับมัธยมศึกษา ปีที่ ๑ – ๓

ศูนย์พัฒนาเด็กเล็กองค์การบริหารส่วนตำบลธรรมเสน จำนวน ๓ ศูนย์ คือ

๑. ศูนย์พัฒนาเด็กเล็กโรงเรียนวัดแก้วฟ้า จำนวน ๑ ห้อง/ศูนย์
๒. ศูนย์พัฒนาเด็กเล็กโรงเรียนบ้านเนินม่วง จำนวน ๑ ห้อง/ศูนย์
๓. ศูนย์พัฒนาเด็กเล็กโรงเรียนบ้านหนองตาพุด จำนวน ๑ ห้อง/ศูนย์

การศึกษานอกระบบและการศึกษาตามอัธยาศัยตำบลธรรมเสน (กศน.ตำบลธรรมเสน)

ตั้งอยู่ หมู่ที่ ๒ ศาลาเตาอิฐ ตำบลธรรมเสน อำเภอโพธาราม จังหวัดราชบุรี

นายธีรชัย แยมทับ ตำแหน่ง หัวหน้า กศน.ตำบลธรรมเสน

- เปิดสอนระดับชั้นประถมศึกษา
- ระดับชั้นมัธยมศึกษาตอนต้น
- ระดับชั้นมัธยมศึกษาตอนปลาย

#### ๔.๒ สาธารณสุข

มีสถานบริการสาธารณสุข (รพ.สต.) จำนวน ๒ แห่ง คือ

ที่	ชื่อสถานบริการสาธารณสุข	ชื่อบุคลากร	ตำแหน่ง
๑.	โรงพยาบาลส่งเสริมสุขภาพตำบลธรรมเสน ตั้งอยู่ หมู่ที่ ๒ ตำบลธรรมเสน	๑. นายวิชัย โสมนัส	นักวิชาการสาธารณสุขชำนาญการ ผู้อำนวยการโรงพยาบาลส่งเสริมสุขภาพ ตำบลธรรมเสน
		๒. นางสาวกันญาภัค บุญฮู้	เจ้าพนักงานสาธารณสุขชำนาญการ
		๓. นายไพบุลย์ วุฒิวรพันธ์	นักวิชาการสาธารณสุขปฏิบัติการ
		๔. นางสาวหนึ่งฤทัย ฉิมพาลี	เจ้าหน้าที่บันทึกข้อมูล

๒.	โรงพยาบาลส่งเสริมสุขภาพตำบล บ้านหนองตาพุดตั้งอยู่ หมู่ที่ ๔ ตำบลธรรมเสน	๑. นายสุเทพ	สิงห์โต	นักวิชาการสาธารณสุขชำนาญการ ผู้อำนวยการโรงพยาบาลส่งเสริมสุขภาพ ตำบลบ้านหนองตาพุด
		๒. นางสาวจิตา	สังข์นครา	พยาบาลวิชาชีพปฏิบัติการ
		๓. นางสาวนิตา	พันธุ์เจริญ	เจ้าพนักงานทันตสาธารณสุข
		๔. นางสาวปัทมวรรณ	แพงมา	นักวิชาการสาธารณสุข
		๕. นายภูวนิศ	หอมไกร	พนักงานช่วยการพยาบาล
		๖. นางสาวอดิสร	ลัดดากุล	นักวิชาการสาธารณสุข
		๗. นางสาวบุษยา	อ่อนนวม	แพทย์แผนไทย

#### ๔.๓ อาชญากรรม

- |                                              |             |
|----------------------------------------------|-------------|
| ๑. ฐานความผิดเกี่ยวกับการทำร้ายร่างกาย       | จำนวน ๑ ราย |
| ๒. ฐานความผิดเกี่ยวกับการลักทรัพย์           | จำนวน ๔ ราย |
| ๓. ฐานความผิดเกี่ยวกับอาวุธปืนและวัตถุระเบิด | จำนวน ๕ ราย |
| ๔. ฐานความผิดเกี่ยวกับการพนัน                | จำนวน ๗ ราย |

**รวมเป็น ๑๖ ราย**

#### ๔.๔ ยาเสพติด

- |                         |             |
|-------------------------|-------------|
| ๑. ปลุกต้นกัญชา         | จำนวน ๑ ราย |
| ๒. จำหน่าย              | จำนวน ๑ ราย |
| ๓. ครอบครองเพื่อจำหน่าย | จำนวน ๑ ราย |
| ๔. ครอบครองโดยผิดกฎหมาย | จำนวน ๕ ราย |
| ๕. ยาเสพติด             | จำนวน ๔ ราย |

**รวมเป็น ๑๓ ราย**

สถิติข้อมูลอาชญากรรมและด้านยาเสพติดของตำบลธรรมเสน จำนวน ๑๑ หมู่บ้าน ตั้งแต่ ๑ มกราคม ๒๕๖๓ ถึงวันที่ ๑๔ พฤษภาคม ๒๕๖๔ หน่วยงานสถานีตำรวจเขาดิน



#### ๔.๕ การสังคมนาคนสงเคราะห์

องค์การบริหารส่วนตำบลธรรมเสนมียุ่สูงอายุและผู้พิการที่รับเบี่ยยังชีพจากองค์การบริหารส่วนตำบลธรรมเสน ดังนี้ (ข้อมูล เดือนมีนาคม ๒๕๖๕)

หมู่ที่	๑	๒	๓	๔	๕	๖	๗	๘	๙	๑๐	๑๑	รวม
ผู้สูงอายุ	๘๕	๙๖	๑๓๙	๑๑๘	๘๓	๑๘๔	๑๕๔	๑๒๙	๖๖	๖๗	๕๒	๑,๑๗๓
ผู้พิการ	๑๔	๑๒	๑๐	๙	๑๒	๑๐	๒๑	๒๐	๗	๔	๘	๑๒๗

จำนวนผู้ที่ได้รับเบี่ยยังชีพผู้ป่วยเอดส์ ตำบลธรรมเสน จำนวน ๘ ราย

#### ๕. ระบบบริการพื้นฐาน

##### ๕.๑ การคมนาคนสง

ปัจจุบันการคมนาคนในเขตองค์การบริหารส่วนตำบลธรรมเสน มีความสะดวกมากขึ้นเพราะได้รับการพัฒนาจากองค์การบริหารส่วนตำบลธรรมเสน มีการ บูรณะ ซ่อมแซมถนนลูกรังให้สามารถใช้งานได้ดี สามารถสัญจรไปมาได้สะดวกและไม่มีสัญญาณไฟจราจร พร้อมทั้งถนนเกษตรกรรมมีการก่อสร้างให้อยู่ในสภาพที่ดี มีถนนทางหลวงแผ่นดิน หมายเลข ๓๐๘๙ (สายราชบุรี - เขาจูเบิกไพร) เป็นเส้นทางสายหลักในการสัญจรไปมาติดต่อระหว่าง อำเภอโพธาราม จังหวัดราชบุรี และอำเภอเมืองจังหวัดราชบุรี

##### ๕.๒ การไฟฟ้า

การให้บริการประชาชนด้านไฟฟ้าเป็นหน้าที่และความรับผิดชอบของการไฟฟ้าส่วนภูมิภาค องค์การบริหารส่วนตำบลธรรมเสน จะรับผิดชอบในด้าน การติดตั้ง ซ่อมแซม และค่าใช้จ่ายในอุปกรณ์เฉพาะไฟฟ้าแสงสว่างตามถนน ตรอก ซอย และในการตั้งบประมาณขยายไฟฟ้าให้ครบครัวเรือนและหมู่บ้าน

### ๕.๓ การประปา

ระบบประปาในเขตตำบลธรรมเสน

หมู่ที่	หมู่บ้าน/ชุมชน	ระบบน้ำอุปโภค		ระบบน้ำอุปโภคของหมู่บ้านระบบประปาที่ใช้
		ผิวดิน	บาดาล	
๑	บ้านธรรมเสน	๑	-	แบบประปานครหลวง
๒	บ้านเตาอิฐ	๑	-	แบบกรมทรัพยากรน้ำ
๓	บ้านเกาะตาสาด	-	๓	แบบประปานครหลวง , แบบกรมทรัพยากรน้ำ
๔	บ้านเกาะตาพูด	-	๔	แบบกรมทรัพยากรน้ำ
๕	บ้านเขาพระ	๑	๑	แบบกรมทรัพยากรน้ำ
๖	บ้านเขาน้อย	๒	-	แบบกรมทรัพยากรน้ำ
๗	บ้านเนินม่วง	-	๓	แบบกรมทรัพยากรน้ำ
๘	บ้านโคกแจง	๓	-	แบบกรมทรัพยากรน้ำ
๙	บ้านเกาะแก้ว	๒	-	แบบกรมทรัพยากรน้ำ
๑๐	บ้านเกาะเจริญสุข	๑	๑	แบบกรมทรัพยากรน้ำ
๑๑	บ้านเขากระชาย	-	๒	แบบกรมทรัพยากรน้ำ

### ๕.๔ โทรศัพท์

หมายเลขโทรศัพท์หน่วยงานต่าง ๆ

ที่	หน่วยงาน	หมายเลขโทรศัพท์
๑	นายอำเภอโพธาราม	๐๓๒-๓๓๕๕๖๔๓
๒	ผู้กำกับการสถานีตำรวจภูธรโพธาราม	๐๓๒-๒๓๑๑๒๓
๓	ผู้อำนวยการโรงพยาบาลโพธาราม	๐๓๒-๓๕๕๓๐๐-๑๕
๔	เกษตรอำเภอโพธาราม	๐๓๒-๒๓๒๒๗๕
๕	ปศุสัตว์อำเภอโพธาราม	๐๓๒-๒๓๑๙๓๕

๖	ประมงอำเภอโพธาราม	๐๓๒ - ๓๑๔๒๕๘
๗	การไฟฟ้าส่วนภูมิภาคอำเภอโพธาราม	๐๓๒-๒๓๓๐๖๙
๘	สำนักงานประปาเขต ๓	๐๓๒-๒๐๐๗๘๓
๙	กรมการทหารช่าง	๐๓๒-๓๓๗๘๑๑
๑๐	กองพลพัฒนาที่๑	๐๓๒-๓๒๘๕๖๒
๑๑	สำนักงานเกษตรและสหกรณ์จังหวัด	๐๓๒๓๒๓๑๑๕
๑๒	สำนักงานประมงจังหวัด	๐๓๒-๓๑๔๒๕๘
๑๓	สำนักงานปศุสัตว์จังหวัด	๐๓๒-๓๓๗๘๐๒-๐๓๒-๓๑๕๓๐๑
๑๔	สำนักงานเกษตรจังหวัด	๐๓๒-๓๑๕๗๑๗
๑๕	สำนักงานทรัพยากรธรรมชาติและสิ่งแวดล้อมจังหวัด	๐๓๒-๓๓๗๐๔๑
๑๖	สำนักงานแรงงานจังหวัด	๐๓๒-๓๓๗๗๓๐
๑๗	สนง.วัฒนธรรมจังหวัดราชบุรี	๐๓๒-๓๒๒๗๘๖-๐๓๒-๓๒๒๘๖๒
๑๘	สำนักงานท้องถิ่นจังหวัด	๐๓๒-๓๒๗๑๕๘
๑๙	สำนักงานขนส่งจังหวัดราชบุรี	๐๓๒-๗๓๗๑๗๕-๐๓๒-๗๓๗๑๗๗
๒๐	สำนักงานชลประทานราชบุรี	๐๓๒-๓๒๕๗๙๘
๒๑	สำนักงานอุตสาหกรรมจังหวัดราชบุรี	๐๓๒-๓๓๗๓๐๑
๒๒	สำนักงานองค์การบริหารส่วนจังหวัดราชบุรี	๐๓๒-๓๒๑๘๗๒
๒๓	สำนักงานองค์การบริหารส่วนตำบลธรรมเสน	๐๓๒-๒๓๔๙๙๔

#### ๕.๕ ระบบโลจิสติกส์ (Logistics) หรือการขนส่ง

๑. ที่ทำการไปรษณีย์วัดแก้วฟ้า ตั้งอยู่หมู่ที่ ๒ ตำบลธรรมเสน
๒. หอกระจายข่าว มีจำนวน ๑๑ หมู่บ้าน
๓. องค์การบริหารส่วนตำบลธรรมเสน ติดตั้งอินเทอร์เน็ตและสัญญาณ WIFI ไว้บริการ

## ๖. ระบบเศรษฐกิจ

### ๖.๑ การเกษตร

ประชาชนในเขตพื้นที่ตำบลธรรมเสนอาชีพเกษตรกรรม ได้แก่ การทำไร่อ้อย ไร่มันสำปะหลัง ทำนา การทำสวนผลไม้และผักต่างๆ พื้นที่ เมื่อว่างงานจากทำไร่แล้วก็จะว่างงาน เนื่องจากสภาพพื้นที่แห้งแล้ง จึงไม่สามารถทำอาชีพเสริมเกี่ยวกับการเกษตรได้อีกบางส่วนจะทำงานรับจ้างทั่วไป โดยทั่วไปตำบลธรรมเสน จะเป็นสังคมเกษตรมีวิถีชีวิตแบบชาวบ้าน คือ มีความเรียบง่ายใช้ชีวิตอย่างพอเพียง ไม่ค่อยมีการแข่งขัน ทำให้ชาวบ้านตำบลธรรมเสนมีการพึ่งพาอาศัยกันอยู่ตลอดเวลา สภาพเศรษฐกิจประชาชน ส่วนใหญ่ประกอบอาชีพ ทำไร่ ทำนา ทำสวน ส่วนที่เหลือเป็น อาชีพค้าขาย รับจ้าง เลี้ยงสัตว์ และรับราชการ เมื่อว่างจากการทำเกษตรกรรม แล้วมีบางส่วนไปทำงานนอกหมู่บ้าน เช่น ช่างไม้ ช่างปูน ส่วนในหมู่บ้านที่มีอาชีพเสริม ได้แก่ เย็บผ้า เย็บกระเป่า เย็บตุ๊กตา ปลูกผัก และค้าขาย

หมู่ที่	ชุมชน	พื้นที่ทำการเกษตร (ไร่)						หมายเหตุ
		ทำนา	ทำไร่	พืชผัก	ไม้ผล	ไม้ยืนต้น	ไม้ดอก	
๑	บ้านธรรมเสน	๔๙๔.๗	๑๐	๑๑๕.๙๙	๑๙.๘๒	๗๙.๙๕	-	
๒	บ้านเตาอิฐ	๖๗๓.๐๖	๖.๕	๔๒.๔๖	๖	๑๔	-	
๓	บ้านเกาะตาสาด	๒๕๘.๒๔	๒๑๕.๑๓	-	๖.๒๕	๓.๒๕	-	
๔	บ้านเกาะตาพูด	๗๐.๐๗	๑๑๘.๖๘	๓.๒๕	๒๐.๘๘	๑๕.๑	-	
๕	บ้านเขาพระ	๑,๒๗๕.๔	-	๒.๕	๑๑.๑๔	๓.๓๙	-	
๖	บ้านเขาน้อย	๒,๒๒๑.๑	๐.๗๕	๕	๑๐.๗๕	๗.๗๕	๑๙	
๗	บ้านเนินม่วง	๔๘๕.๖๗	๑๓๕.๙๘	๕.๒๕	๑๗	๑๐.๗๕	๐.๒๘	
๘	บ้านโคกแจง	๑,๖๓๓.๔	-	๕.๑๒	๑๒.๒๔	๘	-	
๙	บ้านเกาะแก้ว	๘๖๕.๘	-	๑๕.๒๕	๙.๕๘	๑๔.๗๒	-	
๑๐	บ้านเกาะเจริญสุข	๒๕	๑๙๗.๙๔	๕.๒๕	๓	๖.๓๗	-	
๑๑	บ้านเขากระชาย	๑๙.๗๕	๙๑.๗๕	-	๙.๕	๑.๕	-	
รวม		๘,๑๒๒.๑๙	๗๗๖.๗๕	๒๑๐.๐๗	๑๒๖.๑๖	๑๖๔.๗๘	๑๙.๒๘	

หมายเหตุ ข้อมูลเกษตรอำเภोधงระจาง ปี พ.ศ. ๒๕๖๕ [www.photharam.ratchaburi.doae.go.th](http://www.photharam.ratchaburi.doae.go.th)

๖.๒ การประมง

หมู่ที่	ชุมชน	ประมง	หมายเหตุ
๑	บ้านธรรมเสน	๗	
๒	บ้านเตาอิฐ	๑๐	
๓	บ้านเกาะตาสาด	-	
๔	บ้านเกาะตาพูด	-	
๕	บ้านเขาพระ	๓	
๖	บ้านเขาน้อย	-	
๗	บ้านเนินม่วง	-	
๘	บ้านโคกแจง	-	
๙	บ้านเกาะแก้ว	๗	
๑๐	บ้านเกาะเจริญสุข	-	
๑๑	บ้านเขากระชาย	๑	
<b>รวม</b>		<b>๒๘</b>	

ข้อมูล ณ วันที่ ๓๐ กันยายน พ.ศ. ๒๕๖๕

๖.๓ การปศุสัตว์

หมู่ที่	โคเนื้อ	เปิดเทศ	แพะ	สุกร	เปิดไข่	เปิดเนื้อ	ไก่เนื้อ	ไก่ไข่	ไก่พื้นเมือง	นกกระทา	สุนัข	แมว
๑	๓๘๒	๑๘๕	-	-	๑,๕๔๐	๑๘๕	-	๕๗๐	๓๔๙	-	๖๒	๒๐
๒	๑๒๕	๗๓	-	๓	-	๗๓	-	-	๖๒๓	-	๙๗	๖๙
๓	๓๑๑	๗๐	-	-	-	๗๐	-	-	๒๔๗	-	๑๒๑	๗๓
๔	๒๕๙	๒๐	-	๒๔,๖๓๔	-	๒๐	-	๒๐	๒๕๓	-	๑๐๓	๕๖
๕	๓๕๐	๙๗	๒๑	๑๔	-	๙๗	-	-	๔๗๒	-	๖๒	๔๗
๖	๕๓๖	-	-	๓	๑๕,๐๑๕	-	๑๗,๐๐๐	๒๐	๗๘๙	-	๑๘๘	๑๐๔
๗	๗๑๗	๑๕	๘๔	-	-	๑๕	-	-	๓๐๓	-	๔	๑๓
๘	๒๙๘	๕๕	๘๓	๖๒	๘	๕๕	๘	-	๓๓๕	-	๖๖	๖๖
๙	๒๓๒	๒๕	-	-	-	๒๕	-	-	๔๐๘	-	๖๒	๑๔
๑๐	๑๐๒	๑๐	๑๑๐	-	-	๑๐	-	๓๐๐	๒,๙๕๗	๒๓๗,๐๐๐	๕๑	๑๓
๑๑	๒๑๗	-	๖	๑๖	-	-	-	-	๕๕๐	-	๘๑	๓๑
รวม	๓,๕๒๙	๕๕๐	๓๐๔	๒๔,๗๓๒	๑๖,๕๖๓	๒๑๐	๑๗,๐๐๘	๙๑๐	๗,๒๘๖	๒๓๗,๐๐๐	๘๑๒	๕๐๖

ข้อมูล ณ วันที่ ๘ มิถุนายน พ.ศ. ๒๕๖๕ สำนักงานปศุสัตว์อำเภอโพธาราม

## ระบบบริการพื้นฐานการคมนาคมขนส่ง

ปัจจุบันการคมนาคมในเขตองค์การบริหารส่วนตำบลธรรมเสน มีความสะดวกมากขึ้นเพราะได้รับการพัฒนาจากองค์การบริหารส่วนตำบลธรรมเสน มีการ บูรณะ ซ่อมแซมถนนลูกรังให้สามารถใช้งานได้ดี สามารถสัญจรไปมาได้สะดวกรวดเร็วและไม่มีสัญญาณไฟจราจร พร้อมทั้งถนนเกษตรกรรมมีการก่อสร้างให้อยู่ในสภาพที่ดี มีถนนทางหลวง แผ่นดินหมายเลข ๓๐๘๙ (สายราชบุรี - เขาบึงไทร) เป็นเส้นทางสายหลักในการสัญจรไปมาติดต่อระหว่าง อำเภอโพธาราม จังหวัดราชบุรี และอำเภอเมืองจังหวัดราชบุรี

### ๖.๕ การท่องเที่ยว

#### ๖.๕.๑ ค่ายหลวงโคกกระทาย “สมเด็จพระเจ้าตากสินมหาราช”

ตั้งอยู่ ณ บ้านโคกกระทาย หมู่ที่ ๒ ตำบลธรรมเสน อำเภอโพธาราม จังหวัดราชบุรี บ้านโคกกระทายเป็นแหล่งชุมชนที่อยู่อาศัยมาตั้งแต่ในสมัยโบราณพระเจ้าตากสิน ได้มาตั้งค่ายพักพิงเพื่อสู้รบกับพม่าที่บางแก้ว ณ บ้านโคกกระทาย จากหลักฐานทางประวัติศาสตร์อันสำคัญยิ่งดังที่กล่าวนี้ ส่วนราชการที่เกี่ยวข้อง ได้แก่ องค์การบริหารส่วนตำบล ธรรมเสน องค์การบริหารส่วนจังหวัดราชบุรี ผู้นำชุมชน ได้ร่วมกันทำการศึกษาค้นคว้า รวบรวมข้อมูลและนำเผยแพร่สู่สาธารณชนคนไทยทุกหมู่เหล่า เพื่อร่วมกันเทิดพระเกียรติพระ วีรกรรมอันปรีชาสามารถของพระองค์ที่ทรงรักษาผืนแผ่นดินไทยเอาไว้ให้ลูกหลานไทยจนปัจจุบัน และร่วมกันฟื้นฟูพัฒนาพื้นที่บริเวณค่ายโคกกระทาย ให้เป็นแหล่งสำคัญทาง ประวัติศาสตร์ที่สมพระเกียรติ และเป็นสถานที่เคารพสักการบูชา พระเจ้าตากสินมหาราช สำหรับคนรุ่นหลังสืบไป



## ๖.๕.๒ ถ้ำสาริกา

ตั้งอยู่หมู่ที่ ๘ ตำบลธรรมเสน อำเภอโพธาราม จังหวัดราชบุรี ประวัติวัดถ้ำสาริกา มีพระรูดงศ์ไม่แจ้งชื่อเข้ามาอาศัยถ้ำสาริกาเพื่อจำศีลราว พ.ศ. ๒๔๙๐ ชาวบ้านแจ้งว่าจำพรรษาอยู่ราว ๑๐ ปี ก็ย้ายจากไปราวปี พ.ศ. ๒๕๑๑ จัดตั้งเป็นสำนักสงฆ์ ยังอาศัยอยู่ในถ้ำมาได้ ๑๐ ปี แม่ชี “สาริกา” และผู้มีศรัทธาบริจาคกุฏิ ๒ หลัง สร้างบ้นเขาให้พระจำพรรษา พร้อมกับสร้างปูชนียวัตถุ ๒ รูป คือ พระสังกระเจา และพระสิ่วรี พร้อมถวายเงินสร้างบันไดขึ้นถ้ำจนสำเร็จและใช้มาทุกวันนี้ ปี พ.ศ. ๒๕๒๕ ได้รับสถาปนาเป็น “วัดของหลวง” เมื่อวันที่ ๑๕ มกราคม ๒๕๒๕ โดยมีนายทองเิบ นางสมเชื้อ ไยพิมล ชาวกรุงเทพมหานคร เป็นผู้ดำเนินการขออนุญาตจัดสร้างวัดขึ้นในอดีตรัฐบาลที่ ๕ พระบาทสมเด็จพระจุลจอมเกล้าเจ้าอยู่หัว เคยทรงเสด็จประพาสถ้ำแห่งนี้ ปัจจุบันนี้วัดแห่งนี้สะอาดร่มรื่นมีต้นไม้ชานาพันธ์ เหมาะสำหรับเป็นสถานที่ท่องเที่ยวและจัดเป็นสถานที่ฝึกอบรมทางพระพุทธศาสนา วัดถ้ำสาริกา มีเนื้อที่ ๒๒ ไร่ ๑ งาน ๙๓ ตารางวา โฉนดที่ดิน เลขที่ ๕๒๘๙๓ อาณาเขต ทิศเหนือจดที่เอกชน ทิศใต้จดทางสาธารณะประโยชน์ทิศตะวันออก จดภูเขา ทิศตะวันตกจดทางสาธารณะประโยชน์ อาคารเสนาสนะ ประกอบด้วย อุโบสถ กว้าง ๒๔ เมตร ยาว ๓๖ เมตร สร้างเมื่อ พ.ศ.๒๕๔๓ กุฏิสงฆ์ จำนวน ๓ หลัง มีอาคารไม้ ๑ หลัง ครึ่งตึกครึ่งไม้ ๒ หลัง

นอกจากนี้ มีหอระฆัง ปูชนียวัตถุ มีประธานประจำอุโบสถพระเจดีย์ ๑ องค์ และพระพุทธรูปปางต่าง ๆ อีกจำนวนหนึ่ง แหล่งท่องเที่ยวถ้ำสาริกา ด้วยวัดแห่งนี้ในอดีตและปัจจุบัน มีชื่อว่าถ้ำสาริกา ก็ด้วยพระพุทธรูปเจ้าหลวง (ร.๕) ได้เสด็จมา พ.ศ.๒๔๓๓ ตามลายแทงของพระบาทสมเด็จพระจอมเกล้าเจ้าอยู่หัว (ร.๔) ได้เสด็จทางเรือมาศึกษาบริเวณถ้ำแห่งนี้เมื่อ พ.ศ. ๒๓๙๙ ราว ร.ศ.๑๑๘ ร.๕ ได้เสด็จทางน้ำโดยขึ้นบกที่ท่าน้ำ เกาะพลับพลา ณ พงษ์ธรรมเสน จังหวัดราชบุรี และทรงนั่งช้างมาพร้อมกับข้าราชการ เมื่อตามบันทึกเหตุการณ์ทางประวัติศาสตร์ว่า “พระเจ้าตากสินฯ” พร้อมไพร่พล จำนวน ๕๐๐ มวล แหกด่านกรุงศรีฯ เข้ามาพักแรมค้างคืนในถ้ำแห่งนี้ ซึ่งนำทางโดยเพื่อนของพระองค์คือ นายทองด้วง (คือ ร.๑) ซึ่งในอดีตนายทองด้วงเคยดำรงตำแหน่งเป็นหลวงยกกระบัตรเมืองราชบุรี มาก่อนเมื่อทรงพักแรม ๑ คืน แล้วได้รวบรวมอาสาสมัครและเสบียงอาหารเพิ่มเติมแล้วออกเดินทางลัดเลาะ ไปตามชายฝั่งทะเล เพื่อไปตั้ง “ก” ที่เมืองจันทบุรีต่อไป (ร.ศ.๑๑๘ ตรงกับ พ.ศ.๒๔๓๓) และ “ถ้ำสาริกา” ร.๕ เป็นผู้แต่งตั้งให้หน้าถ้ำ จึงมีลายพระหัตถ์ติดหน้าถ้ำมาจนทุกวันนี้ (คำย่อ ร.ศ. ๑๑๘ จปร.)





พระพุทธรูปภายในถ้ำสาริกาและพระปรมาภิไธย ย่อ จปร. ปี ร.ศ. ๑๑๘ (อยู่บริเวณหน้าถ้ำ)

#### ๖.๖ อุตสาหกรรม

- โรงงานผลิตตุ๊กตา ๑ แห่ง
- โรงงานไฮไฟเบอร์ ๑ แห่ง

#### ๖.๗ การพาณิชย์และกลุ่มอาชีพ

##### ๖.๗.๑ การพาณิชย์

- ปิมน้ำมัน ๒ แห่ง
- ปิมหลด ๑๓ แห่ง
- ก๊าซหุงต้ม ๑๒ แห่ง
- โรงงานอุตสาหกรรมผลิตสุราแช่ (คริวเรือน) ๒ แห่ง
- โรงสี - แห่ง
- ผลิตและจำหน่ายตุ๊กตา ๓ แห่ง

### ๖.๗.๒ กลุ่มวิสาหกิจชุมชน

ที่	รายชื่อกลุ่ม	ที่อยู่	เบอร์โทรศัพท์
๑	วิสาหกิจชุมชนแม่บ้านเตาอิฐพัฒนา	๒ หมู่ที่ ๒	๐๘๖ - ๗๗๓๕๙๙๗
๒	วิสาหกิจชุมชนกลุ่มเกษตรกรผู้เลี้ยงโคเนื้อบ้านเกาะตาสาด	๗๕/๒ หมู่ที่ ๓	๐๘๕ - ๒๙๙๔๓๖๗
๓	วิสาหกิจชุมชนเกษตรกรผู้เพาะเห็ดบ้านเกาะตาสาด	๙๐/๓ หมู่ที่ ๓	๐๘๕ - ๒๙๙๔๓๖๗
๔	วิสาหกิจชุมชนผู้เลี้ยงสุกรดอนเจริญสามัคคี	๔๓/๓ หมู่ที่ ๕	๐๓๒ - ๓๕๙๐๙๐๐
๕	วิสาหกิจชุมชนศูนย์ข้าวชุมชนตำบลธรรมเสน	๑๒/๑ หมู่ที่ ๕	๐๘๑ - ๗๖๓๘๗๘๓
๖	วิสาหกิจชุมชนบอนไซบ้านทางหลวง	๑๐๑ หมู่ที่ ๖	๐๘๖ - ๑๗๓๐๒๖๗
๗	วิสาหกิจชุมชนบ้านคอนตะครอง	๓๗ หมู่ที่ ๖	๐๘๑ - ๐๑๐๒๘๔๙

### ๖.๘ แรงงาน

ประชากรและกำลังแรงงาน จังหวัดราชบุรี มีประชากรทั้งสิ้น ๘๐๓,๔๘๓ คน (เป็นข้อมูลค่าเฉลี่ยของสำนักงานสถิติแห่งชาติ) เป็นผลการสำรวจของไตรมาสที่ ๓ ปี ๒๕๖๕ (กรกฎาคม - กันยายน ๒๕๖๕) พบว่าเป็นผู้มีอายุต่ำกว่า ๑๕ ปี จำนวน ๑๓๒,๘๘๐ คน (ร้อยละ ๑๖.๕) และประชากรอายุ ๑๕ ปีขึ้นไป จำนวน ๖๗๐,๖๐๓ คน (ร้อยละ ๘๓.๕) ของประชากรทั้งหมด เป็นผู้อยู่ในกำลังแรงงานหรือผู้ที่พร้อมทำงานจำนวน ๔๕๘,๐๕๑ คน (ร้อยละ ๖๘.๓) ของประชากรอายุ ๑๕ ปีขึ้นไป แยกเป็นผู้มีงานทำ ๔๔๗,๑๙๐ คน (ร้อยละ ๖๖.๗) ผู้ว่างงานจำนวน ๙,๕๔๔ คน (ร้อยละ ๒.๑) และผู้รอฤดูกาลจำนวน ๑,๓๑๗ คน (ร้อยละ ๐.๒) ส่วนผู้ไม่อยู่ในกำลังแรงงานหรือผู้ที่ไม่พร้อมทำงาน จำนวน ๒๑๒,๕๑๑ คน (ร้อยละ ๓๑.๗) ของผู้ที่อยู่ในกำลังแรงงาน

การมีงานทำกลุ่มผู้มีงานทำทั้งหมด ๔๔๗,๑๙๐ คน เป็นผู้ทำงานภาคเกษตรจำนวน ๑๑๔,๙๐๐ คน (ร้อยละ ๒๕.๗) ในขณะที่นอกภาคเกษตรมีจำนวน ๓๓๒,๒๙๐ คน (ร้อยละ ๗๔.๓) โดยสาขานอกภาคเกษตร ที่มีผู้ทำงานมากที่สุด ได้แก่ การขายส่ง และการขายปลีกฯ จำนวน ๙๒,๒๑๘ คน (ร้อยละ ๒๐.๖) รองลงมาคือ สาขาการผลิต จำนวน ๘๖,๔๐๔ คน (ร้อยละ ๑๙.๓)

การว่างงาน ผู้ว่างงานจำนวน ๙,๕๔๔ คน เป็นชายจำนวน ๗,๐๖๘ คน เป็นหญิงจำนวน ๒,๔๗๖ คน พบว่า จังหวัดราชบุรี มีอัตราการว่างงานร้อยละ ๒.๑ โดยในไตรมาสนี้ เพศชายมีอัตราการว่างงานร้อยละ ๒.๙ ของผู้อยู่ในกำลังแรงงานชาย ส่วนหญิงมีอัตราการว่างงานร้อยละ ๑.๖ ของผู้อยู่ในกำลังแรงงานหญิง

## ๗. ศาสนา ประเพณี วัฒนธรรม

### ๗.๑ การนับถือศาสนา

สถานที่สำคัญทางศาสนาพุทธ จำนวน ๕ แห่ง ได้แก่

๑. วัดแก้วฟ้า	ตั้งอยู่	หมู่ที่ ๒	ตำบลธรรมเสน
๒. วัดศรีมฤคทายวัน (วัดเกาะตาพูด)	ตั้งอยู่	หมู่ที่ ๔	ตำบลธรรมเสน
๓. วัดเนินม่วง	ตั้งอยู่	หมู่ที่ ๗	ตำบลธรรมเสน
๔. วัดถ้ำสาริกา	ตั้งอยู่	หมู่ที่ ๘	ตำบลธรรมเสน
๕. สำนักสงฆ์สงบสุข	ตั้งอยู่	หมู่ที่ ๘	ตำบลธรรมเสน

สถานที่สำคัญทางศาสนาอิสลาม จำนวน ๑ แห่ง ได้แก่

๑. มัสยิดอัลตามานี	ตั้งอยู่	หมู่ที่ ๗	ตำบลธรรมเสน
--------------------	----------	-----------	-------------

### ๗.๒ ประเพณีและงานประจำปี

ประเพณีท้องถิ่นที่สำคัญและองค์การบริหารส่วนตำบลธรรมเสนได้จัดเป็นประจำ คือ ประเพณีสงกรานต์ วันผู้สูงอายุ งานแห่เทียนเข้าพรรษา งานประเพณีลอยกระทง

## ๘. ทรัพยากรธรรมชาติ

### ๘.๑ น้ำ

๘.๑.๑ คลองบางสองร้อย อยู่บริเวณหมู่ที่ ๘, ๒ และหมู่ที่ ๑ ตำบลธรรมเสน อำเภอโพธาราม จังหวัดราชบุรี ซึ่งเป็นคลองสายหลักของชาวตำบลธรรมเสน และไหลผ่านตำบลหนองกลางนา อำเภอเมืองราชบุรี และตำบลบางโตนด อำเภอโพธาราม

๘.๑.๒ คลองสายหนองกระเฉด อยู่บริเวณหมู่ที่ ๒ ตำบลธรรมเสน อำเภอโพธาราม จังหวัดราชบุรี

๘.๑.๓ คลองเปรม อยู่บริเวณหมู่ที่ ๓ ตำบลธรรมเสน อำเภอโพธาราม จังหวัดราชบุรี

๘.๑.๔ คลองห้วยหวาย อยู่บริเวณหมู่ที่ ๔ และหมู่ที่ ๑๐ ตำบลธรรมเสน อำเภอโพธาราม จังหวัดราชบุรี

๘.๑.๕ ห้วยเกาะตาพูด อยู่บริเวณหมู่ที่ ๔ ตำบลธรรมเสน อำเภอโพธาราม จังหวัดราชบุรี

๘.๑.๖ คลองรางโพธิ์ อยู่บริเวณหมู่ที่ ๕ เชื่อมหมู่ที่ ๘ ตำบลธรรมเสน อำเภอโพธาราม จังหวัดราชบุรี

๘.๑.๗ คลองห้วยด้วน อยู่บริเวณหมู่ที่ ๗ ตำบลธรรมเสน อำเภอโพธาราม จังหวัดราชบุรี

## ๘.๒ ป่าไม้

๑) ป่าชุมชนเขาปากกว้าง ปีที่เริ่มโครงการ : ๒๕๔๓ ตั้งอยู่ที่บ้านเขาปากกว้าง ระหว่างหมู่ที่ ๔ และหมู่ที่ ๑๐ ตำบลธรรมเสน อำเภอโพธาราม จังหวัดราชบุรี มีเนื้อที่ ๗๐๐ ไร่

สภาพป่า : บริเวณป่าเป็นป่าเบญจพรรณ บริเวณเขาปากกว้างยังเป็นสถานที่ท่องเที่ยว มีการสร้างสถานที่พักผ่อนมีศาลากลางน้ำและพืชสมุนไพรนานาชนิด เช่น ไผ่รวก เห็ดโคน ประดู่ สัก ต้นจันทน์ ต้นหูกระจก ฯลฯ เป็นที่อยู่อาศัยของสัตว์ป่าสงวนชนิดต่าง ๆ และเป็นเขตห้ามล่าสัตว์

๒) ป่าพื้นบ้านอาหารชุมชนบ้านเขาพระ ปีที่เริ่มโครงการ : ๒๕๔๖ ตั้งอยู่ที่บ้านเขาพระ หมู่ที่ ๕ ตำบลธรรมเสน อำเภอโพธาราม จังหวัดราชบุรี มีเนื้อที่ ๕๑๓ ไร่

สภาพป่า : เป็นป่าเบญจพรรณ เกี่ยวพันกับวิถีชีวิตของชาวบ้าน พันธุ์ไม้เด่นที่พบ ได้แก่ ไผ่รวก เห็ดโคน เห็ดเผาะ และสมุนไพรต่าง ๆ เช่น เถาวัลย์เปรียง ปอบิด มะขาม มะขามป้อม ประดู่ มะค่า สะเดา ชี่เหล็ก สะแก มะกอก มะกลัก ผักหวานป่า ฯลฯ

๓) ป่าพื้นบ้านอาหารชุมชนบ้านเขาน้อย ปีที่เริ่มโครงการ : ๒๕๔๖ ตั้งอยู่ที่บ้านเขาน้อย หมู่ที่ ๖ ตำบลธรรมเสน อำเภอโพธาราม จังหวัดราชบุรี มีเนื้อที่ ๑๒๕ ไร่

สภาพป่า : เป็นป่าผสม โดยมีป่าเบญจพรรณผสมป่าไผ่รวก ประเภทไม้ที่มี ได้แก่ ไม้มะค่า ไม้แดง ตะแบก ไม้สมอ ฯลฯ ซึ่งเป็นไม้ที่ชาวบ้านร่วมกันอนุรักษ์ และได้รับรางวัล ป่าชุมชนดีเด่นระดับจังหวัดราชบุรี ปี พ.ศ. ๒๕๕๒ ของโครงการกล้าไม้ยิ้ม จัดโดยกรมป่าไม้ร่วมกับโรงไฟฟ้าโฮลดิ้ง จำกัด ราชบุรี และเป็นป่าชุมชนแห่งการเรียนรู้

๔) ป่าพื้นบ้านอาหารชุมชนบ้านโคกแจง(แปลง ๑-๒) ปีที่เริ่มโครงการ : ๒๕๔๖ ตั้งอยู่บ้านโคกแจง หมู่ที่ ๘ ตำบลธรรมเสน อำเภอโพธาราม จังหวัดราชบุรี มีเนื้อที่ ๕๐๐ ไร่

สภาพป่า : เป็นป่าเบญจพรรณ มีต้นไม้ขึ้นปกคลุมค่อนข้างหนาแน่น ไม่มีค่าขึ้นกระจายอยู่ทั่วไป พันธุ์ไม้เด่นที่พบ ได้แก่ ไผ่รวก ชงโค เพกา แดง มะขาม มะขามป้อม ประดู่ มะค่า สะเดา ชี่เหล็ก ยอป่า สะแก มะกอก มะกลัก ผักหวานป่า ฯลฯ และเป็นที่อยู่อาศัยของสัตว์ ชนิดต่าง ๆ เช่น กระรอก กระแต งู แย้ นก ฯลฯ

๕) ป่าพื้นบ้านอาหารชุมชนบ้านเขากระชาย ปีที่เริ่มโครงการ : ๒๕๔๓ ที่ตั้ง บ้านเขากระชาย หมู่ที่ ๑๑ ตำบลธรรมเสน อำเภอโพธาราม จังหวัดราชบุรี เนื้อที่ : ๕ ไร่ - งาน-ตารางวา

สภาพป่า : เป็นป่าเบญจพรรณ มีต้นไม้ขึ้นปกคลุมค่อนข้างหนาแน่น ไม่มีค่าขึ้นกระจายอยู่ทั่วไป พันธุ์ไม้เด่นที่พบ ไผ่รวก เห็ดโคน เห็ดเผาะ ผักหวานป่า และสมุนไพรต่าง ๆ และเป็นที่อยู่อาศัยของสัตว์ ชนิดต่าง ๆ เช่น กระรอก กระแต งู แย้ นก ฯลฯ

## ๘.๓ ภูเขา

๑) เขาปากกว้าง ตั้งอยู่ที่บ้านเขาปากกว้าง ระหว่าง หมู่ที่ ๔ และหมู่ที่ ๑๐ ตำบลธรรมเสน อำเภอโพธาราม จังหวัดราชบุรี

๒) เขาพระ หรือ เขาล้าน ตั้งอยู่ที่บ้านเขาพระ หมู่ที่ ๕ ตำบลธรรมเสน อำเภอโพธาราม จังหวัดราชบุรี

๓) เขาน้อย ตั้งอยู่ที่บ้านเขาน้อย หมู่ที่ ๖ ตำบลธรรมเสน อำเภอโพธาราม จังหวัดราชบุรี

๔) เขาคอก ตั้งอยู่ที่บ้านเขาน้อย หมู่ที่ ๖ ตำบลธรรมเสน อำเภอโพธาราม จังหวัดราชบุรี

๕) เขาตุม ตั้งอยู่ที่บ้านโคกแจง หมู่ที่ ๘ ตำบลธรรมเสน อำเภอโพธาราม จังหวัดราชบุรี

๖) เขากระชาย ตั้งอยู่ที่บ้านเขาน้อย หมู่ที่ ๑๑ ตำบลธรรมเสน อำเภอโพธาราม จังหวัดราชบุรี

## ๙. เศรษฐกิจพอเพียงท้องถิ่น (ด้านการเกษตรและแหล่งน้ำ)

### ๙.๑ ข้อมูลพื้นฐานของหมู่บ้านหรือชุมชน

ตำบลธรรมเสน มีเนื้อที่ประมาณ ๔๗.๔๗ ตารางกิโลเมตร หรือประมาณ ๒๙,๖๖๘.๗๕ ไร่ มีหมู่บ้านอยู่ในเขตพื้นที่รับผิดชอบ จำนวน ๑๑ หมู่บ้าน ประชาชนในเขตพื้นที่ตำบลธรรมเสนอาชีพเกษตรกรรม ได้แก่ การทำไร่อ้อย ไร่มันสำปะหลัง ทำนา การทำสวนผลไม้และผักต่าง ๆ พื้นที่ เมื่อว่างงานจากทำไร่แล้วก็จะว่างงาน เนื่องจากสภาพพื้นที่แห้งแล้ง จึงไม่สามารถทำอาชีพเสริมเกี่ยวกับการเกษตรได้อีกบางส่วนจะทำงานรับจ้างทั่วไป โดยทั่วไปตำบลธรรมเสนจะเป็นสังคมเกษตร มีวิถีชีวิตแบบชาวบ้าน คือ มีความเรียบง่ายใช้ชีวิตอย่างพอเพียงไม่ค่อยมีการแข่งขัน ทำให้ชาวบ้านตำบลธรรมเสนมีการพึ่งพาอาศัยกันอยู่ตลอดเวลา สภาพเศรษฐกิจประชาชนส่วนใหญ่ ประกอบอาชีพ ทำไร่ ทำนา ทำสวน ส่วนที่เหลือเป็น อาชีพค้าขาย รับจ้าง เลี้ยงสัตว์ และรับราชการ เมื่อว่างจากการทำเกษตรกรรม แล้วมีบางส่วนไปทำงานนอกหมู่บ้าน เช่น ช่างไม้ ช่างปูน ส่วนในหมู่บ้านที่มีอาชีพเสริม ได้แก่ เย็บผ้า เย็บกระเป๋า เย็บตุ๊กตา ปลูกผัก และค้าขาย

### ๙.๒ ข้อมูลด้านการเกษตร

หมู่ที่	ชุมชน	พื้นที่ทำการเกษตร (ไร่)						หมายเหตุ
		ทำนา	ทำไร่	พืชผัก	ไม้ผล	ไม้ยืนต้น	ไม้ดอก	
๑	บ้านธรรมเสน	๔๕๓	๒๕	๑๓๔	๓๕	๓๐	-	
๒	บ้านเตาอิฐ	๓๓๙	-	๑๔๒	๓๖	-	-	
๓	บ้านเกาะตาสาด	๗๘๖	๒๕๐	-	-	-	-	
๔	บ้านเกาะตาพูด	๒๓๓	๑,๗๗๒	-	-	๑๔	-	
๕	บ้านเขาพระ	๘๓๒	๑๗	-	-	-	-	
๖	บ้านเขาน้อย	๑,๒๗๓	๓๐	-	๒๐	-	๒๐๐	
๗	บ้านเนินม่วง	๑,๓๘๒	๒๘๕	-	-	๓๐	-	
๘	บ้านโคกแจง	๑,๐๘๑	-	-	๒๕	-	-	
๙	บ้านเกาะแก้ว	๖๓๔	-	๓๖	๒๒	๑๖	-	
๑๐	บ้านเกาะเจริญสุข	๖๐	๘๙๕	-	-	๘	-	
๑๑	บ้านเขากระชาย	๒๑	๓๗๑	-	๑๕	๓๖	-	
รวม		๗,๐๙๔	๓,๖๔๕	๓๑๒	๑๕๓	๑๓๔	๒๐๐	

๙.๓ ข้อมูลด้านแหล่งน้ำทางการเกษตร

๙.๓.๑ น้ำฝนตามฤดูกาล เริ่มตั้งแต่ เดือนกรกฎาคม ถึง เดือนตุลาคม

๙.๓.๒ แหล่งน้ำชลประทานที่ไหลผ่าน

ชื่อแหล่งน้ำ / แหล่งน้ำ	ไหลผ่านหมู่บ้าน	สภาพแหล่งน้ำ
๑. คลองส่งน้ำท่ามะกา	๕, ๖, ๘	ความยาว ๓.๕ กม. เนื่องจากมีแหล่งต้นน้ำจากเขื่อนแม่กลอง
๒. คลอง ๑๑ ขวา ฝั่งซ้าย	๕, ๖, ๘	ความยาว ๔ กม. เนื่องจากมีแหล่งต้นน้ำจากเขื่อนแม่กลอง
๓. คลองบางสองร้อย	๑, ๒, ๙	ความยาว ๖ กม. เนื่องจากมีแหล่งต้นน้ำจากเขื่อนแม่กลอง

๙.๓.๓ แหล่งน้ำธรรมชาติที่ไหลผ่าน

ชื่อลำน้ำ / แหล่งน้ำ	ไหลผ่านหมู่บ้าน	สภาพแหล่งน้ำ
๑. คลองขวดตาเกิด	๑	ความยาว ๓.๑ กม. สามารถกักเก็บน้ำและส่งน้ำได้ในฤดูฝนแต่ในฤดูแล้งไม่มีน้ำ
๒. คลองหนองกระเจด	๒, ๖	ความยาว ๑.๗ กม. สามารถกักเก็บน้ำและส่งน้ำได้ในฤดูฝนแต่ในฤดูแล้งไม่มีน้ำ
๓. คลองเปรม	๓	ความยาว ๐.๗ กม. สามารถกักเก็บน้ำและส่งน้ำได้ในฤดูฝนแต่ในฤดูแล้งไม่มีน้ำ
๔. คลองห้วยหวาย	๓, ๔	ความยาว ๑ กม. สามารถกักเก็บน้ำและส่งน้ำได้ในฤดูฝนแต่ในฤดูแล้งไม่มีน้ำ
๕. คลองห้วยเกาะตาพูด	๔	ความยาว ๐.๖ กม. สามารถกักเก็บน้ำและส่งน้ำได้ในฤดูฝนแต่ในฤดูแล้งไม่มีน้ำ
๖. คลองรางโพธิ์	๕, ๙	ความยาว ๒.๗ กม. สามารถกักเก็บน้ำและส่งน้ำได้ในฤดูฝนแต่ในฤดูแล้งไม่มีน้ำ
๗. คลองโคกตายอด	๕, ๙	ความยาว ๒.๓ กม. สามารถกักเก็บน้ำและส่งน้ำได้ในฤดูฝนแต่ในฤดูแล้งไม่มีน้ำ
๘. คลองห้วยด้วน	๗	ความยาว ๓.๖ กม. สามารถกักเก็บน้ำและส่งน้ำได้ในฤดูฝนแต่ในฤดูแล้งไม่มีน้ำ

๙.๓.๔ สระน้ำสาธารณะ

สระน้ำสาธารณะ	ขนาด (ไร่ - ลีค)	หมายเหตุ ที่ตั้งรายละเอียด	สภาพแหล่งน้ำ
สระสี่ไร่	๔ ไร่ ลีค ๓ เมตร	บ้านเกาะตาพูด หมู่ที่ ๔	สามารถใช้งานกักเก็บน้ำได้ แต่ในฤดูแล้งมีปริมาณน้ำน้อย ไม่เพียงพอต่อการเกษตรกรรม
สระห้วยหวาย	๒ ไร่ ลีค ๓ เมตร	บ้านเกาะตาพูด หมู่ที่ ๔ และบ้านเกาะเจริญสุข หมู่ที่ ๑๐	
สระเฉลิมพระเกียรติ	๒ ไร่ ลีค ๓ เมตร	เขาปากกว้าง หมู่ที่ ๔	

๙.๓.๕ ฝายชะลอน้ำ

ฝายชะลอน้ำ	ขนาด (สูง x ยาว)	หมายเหตุ ที่ตั้งรายละเอียด	สภาพแหล่งน้ำ
๑.ฝายห้วยด้วน	สูง ๒ เมตร ยาว ๖ เมตร	ฝายคอนกรีตบ้านเนินม่วง หมู่ที่ ๗	สามารถใช้งานกักเก็บน้ำได้
๒.ฝายห้วยด้วน	สูง ๒ เมตร ยาว ๖ เมตร	ฝายดินบ้านเนินม่วง หมู่ที่ ๗	ชำรุดไม่สามารถกักเก็บน้ำได้
๓.ฝายห้วยด้วน	สูง ๒ เมตร ยาว ๖ เมตร	ฝายคอนกรีตบ้านเนินม่วง หมู่ที่ ๗	ชำรุดไม่สามารถกักเก็บน้ำได้
๔.ฝายห้วยด้วน	สูง ๒ เมตร ยาว ๖ เมตร	ฝายดินบ้านเนินม่วงหมู่ที่ ๗	สามารถใช้งานกักเก็บน้ำได้
๕.ฝายห้วยด้วน	สูง ๒ เมตร ยาว ๖ เมตร	ฝายคอนกรีตบ้านเนินม่วง	สามารถใช้งานกักเก็บน้ำได้

๙.๔ ข้อมูลด้านแหล่งน้ำกิน น้ำใช้ (หรือน้ำเพื่อการอุปโภค - บริโภค)

๙.๔.๑ น้ำฝนตามฤดูกาล เริ่มตั้งแต่เดือนกรกฎาคม ถึง เดือนตุลาคม

๙.๔.๒ ระบบประปาหมู่บ้าน

หมู่ที่	หมู่บ้าน/ชุมชน	ระบบน้ำอุปโภค		ระบบน้ำอุปโภคของหมู่บ้านระบบประปาที่ใช้
		ผิวดิน	บาดาล	
๑	บ้านธรรมเสน	๑	-	แบบประปานครหลวง
๒	บ้านเตาอิฐ	๑	-	แบบกรมทรัพยากรน้ำ
๓	บ้านเกาะตาสาด	-	๓	แบบประปานครหลวง , แบบกรมทรัพยากรน้ำ
๔	บ้านเกาะตาพูด	-	๔	แบบกรมทรัพยากรน้ำ
๕	บ้านเขาพระ	๑	๑	แบบกรมทรัพยากรน้ำ
๖	บ้านเขาน้อย	๒	-	แบบกรมทรัพยากรน้ำ
๗	บ้านเนินม่วง	-	๓	แบบกรมทรัพยากรน้ำ
๘	บ้านโคกแจง	๓	-	แบบกรมทรัพยากรน้ำ
๙	บ้านเกาะแก้ว	๒	-	แบบกรมทรัพยากรน้ำ
๑๐	บ้านเกาะเจริญสุข	๑	๑	แบบกรมทรัพยากรน้ำ
๑๑	บ้านเขากระชาย	-	๒	แบบกรมทรัพยากรน้ำ